



Millenium 3 & MTP8/70

Quick Start

Cet outil est conçu pour rapidement et facilement prendre en main l'écran MTP8/70 & le logiciel EB en liaison avec le Millenium 3



Des liens sur chaque onglet de ce document permettent d'accéder directement à un chapitre

- Utilisation matériel et logiciel 
- Installation du logiciel 
- Installation driver 
- Connexion matériel pour transfert d'application 
- Comment ouvrir une application EB 
- Transférer une application 
- Connexion matériel pour l'utilisation 
- Exemple de programme 

Matériels et logiciels utilisés

Logiciels

EB

≥ Version 4.64

ClS M3

≥ Version 2.5 AC7

Matériel



- 1 Millenium3 24VDC
Hardware version ≥ 1.0.03



- 1 écran MTP8/70

Câbles



1 câble mini USB

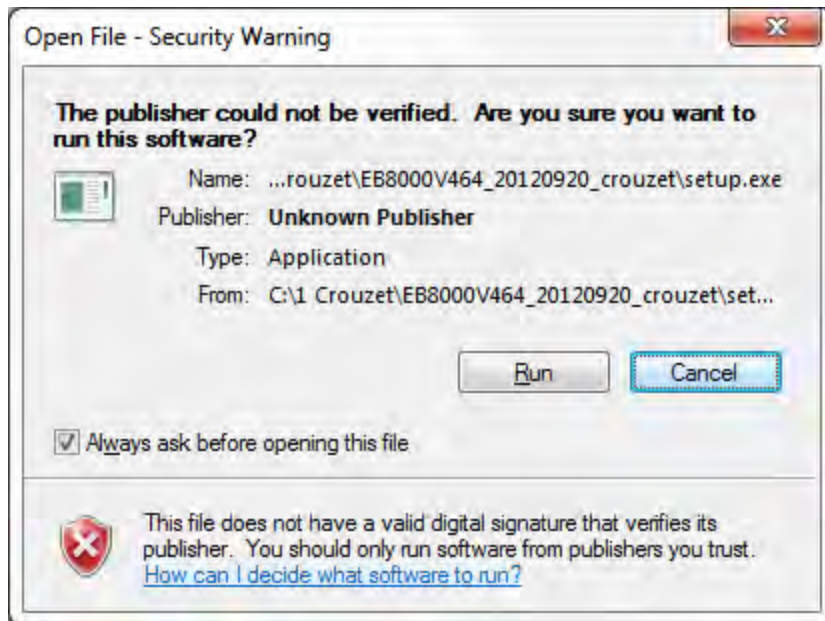


1 câble programmation Millenium3



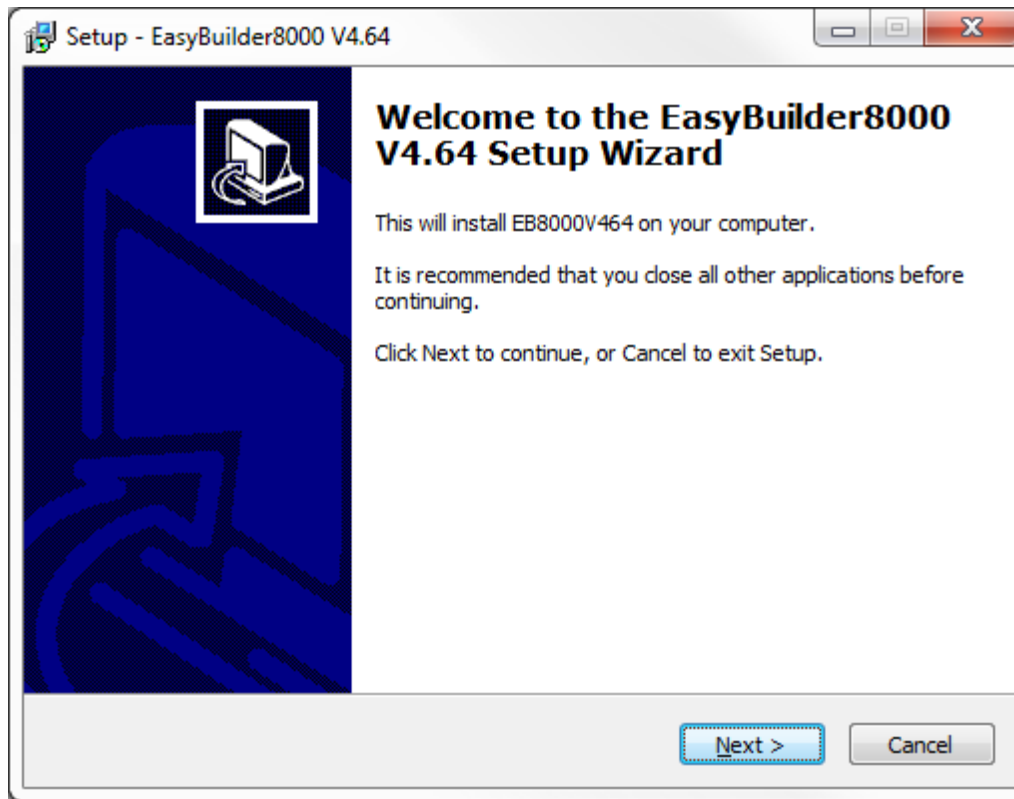
1 câble MTP8/70 ↔ M3

• Installation du logiciel EB



- Pour lancer l'installation du logiciel (en Anglais seulement) double cliquer sur *setup.exe* dans le dossier *EB Software V4.64*
- Si cette fenêtre s'ouvre, cliquer *Run*

- Installation du logiciel EB



Nous recommandons de redémarrer le
PC après l'installation



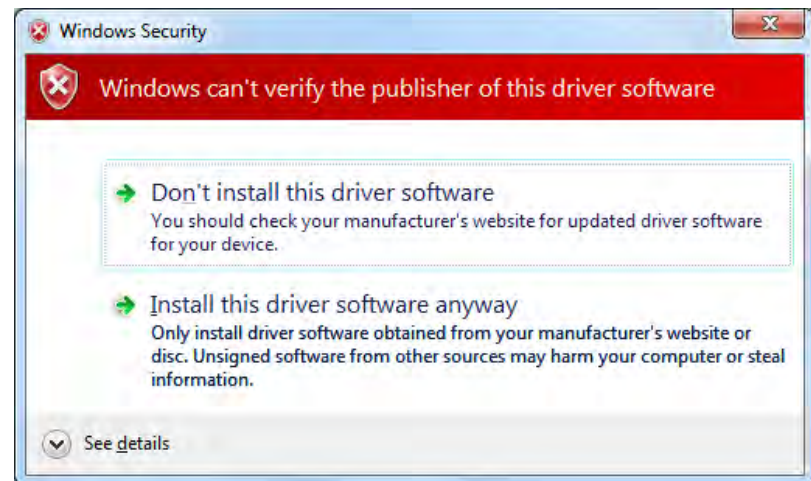
- Installation driver USB pour MTP

- Win7 32bit et 64bit

- Le driver est installé avec le logiciel EB et activé pour un port USB donné lorsque l'écran est connecté sur celui-ci
 - Si cette fenêtre apparaît à la fin de l'installation, cliquer sur *Install anyway*

- XP

- Voir page suivante

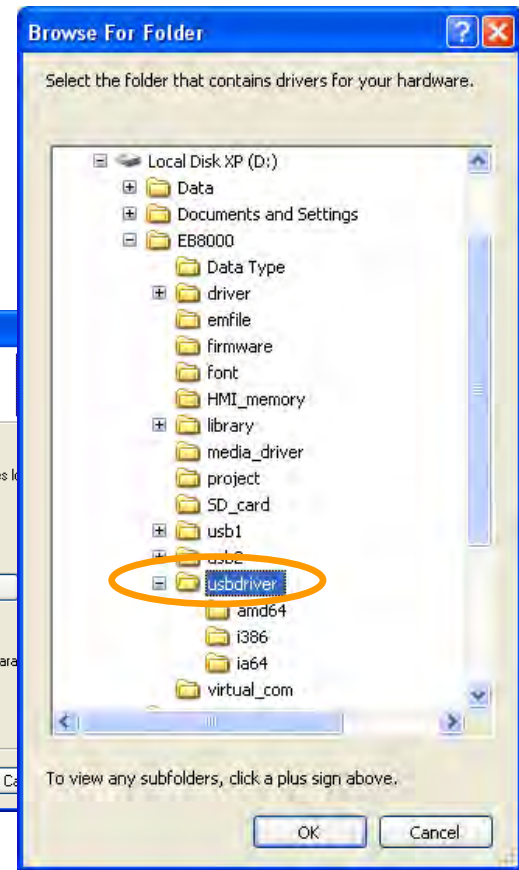
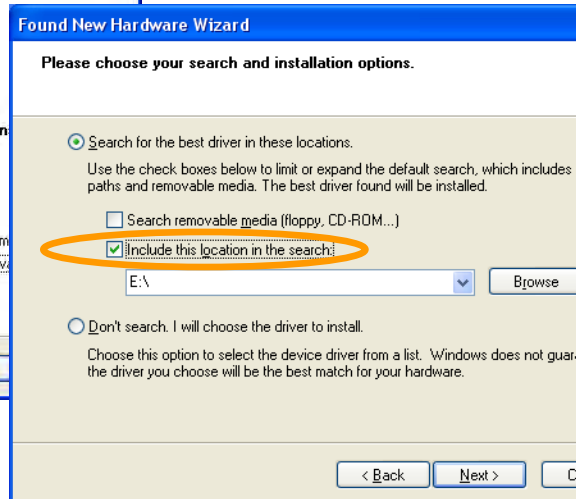


• Installation driver USB pour MTP (XP)



- Sélectionner *Install from a specific location* et aller sur *usbdriver* dans le répertoire *EB8000*

- Cliquer *Next*



• Câblage pour transfert des applications



• Comment ouvrir une application EB

Pour ces écrans tactiles les applications du Quickstart placées sur le CD, téléchargées sur notre site WEB ou envoyées par e-mail ont des extensions soit *.cmp* soit *.xob*.

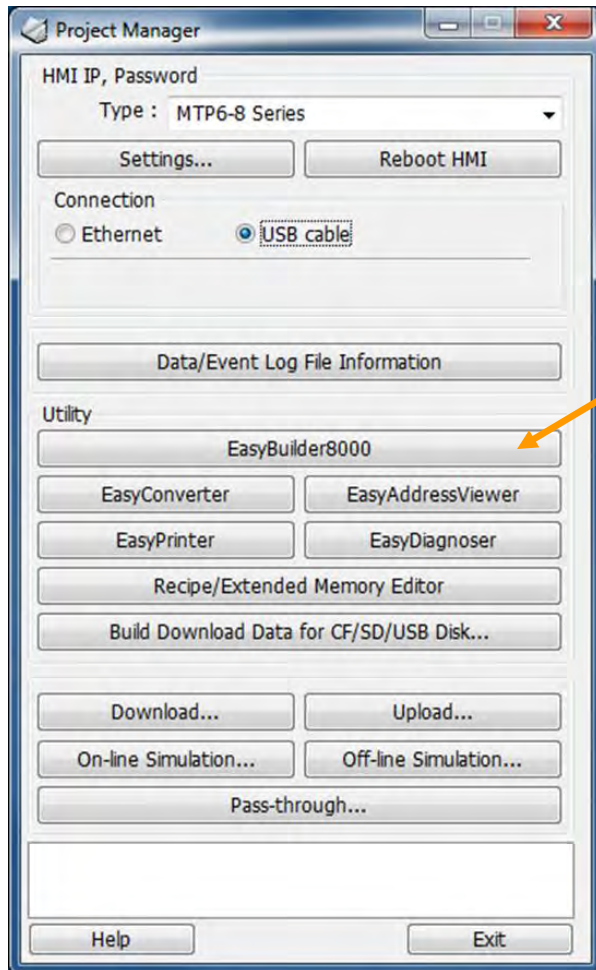
⇒ *.cmp* sont des fichiers compressés qui incluent les librairies

⇒ *.xob* sont des fichiers compilés

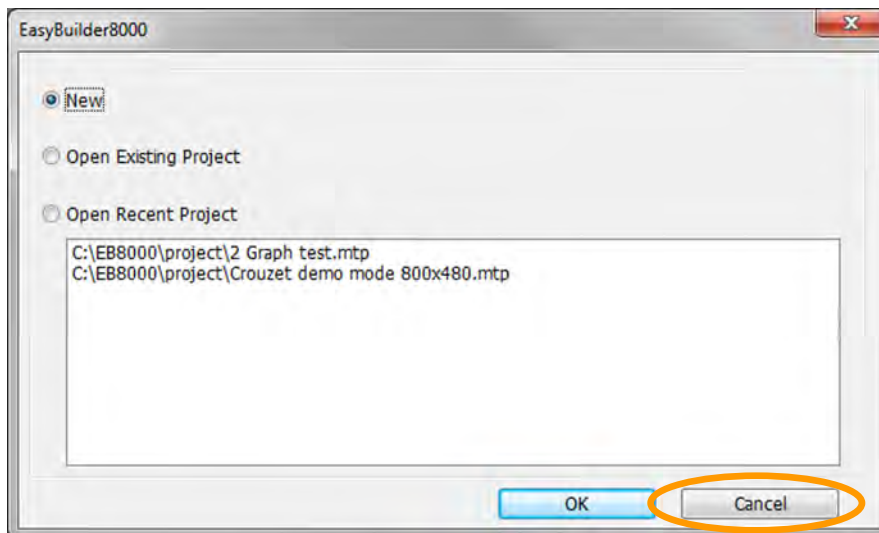
Pour les ouvrir une phase préalable est nécessaire (décompression).



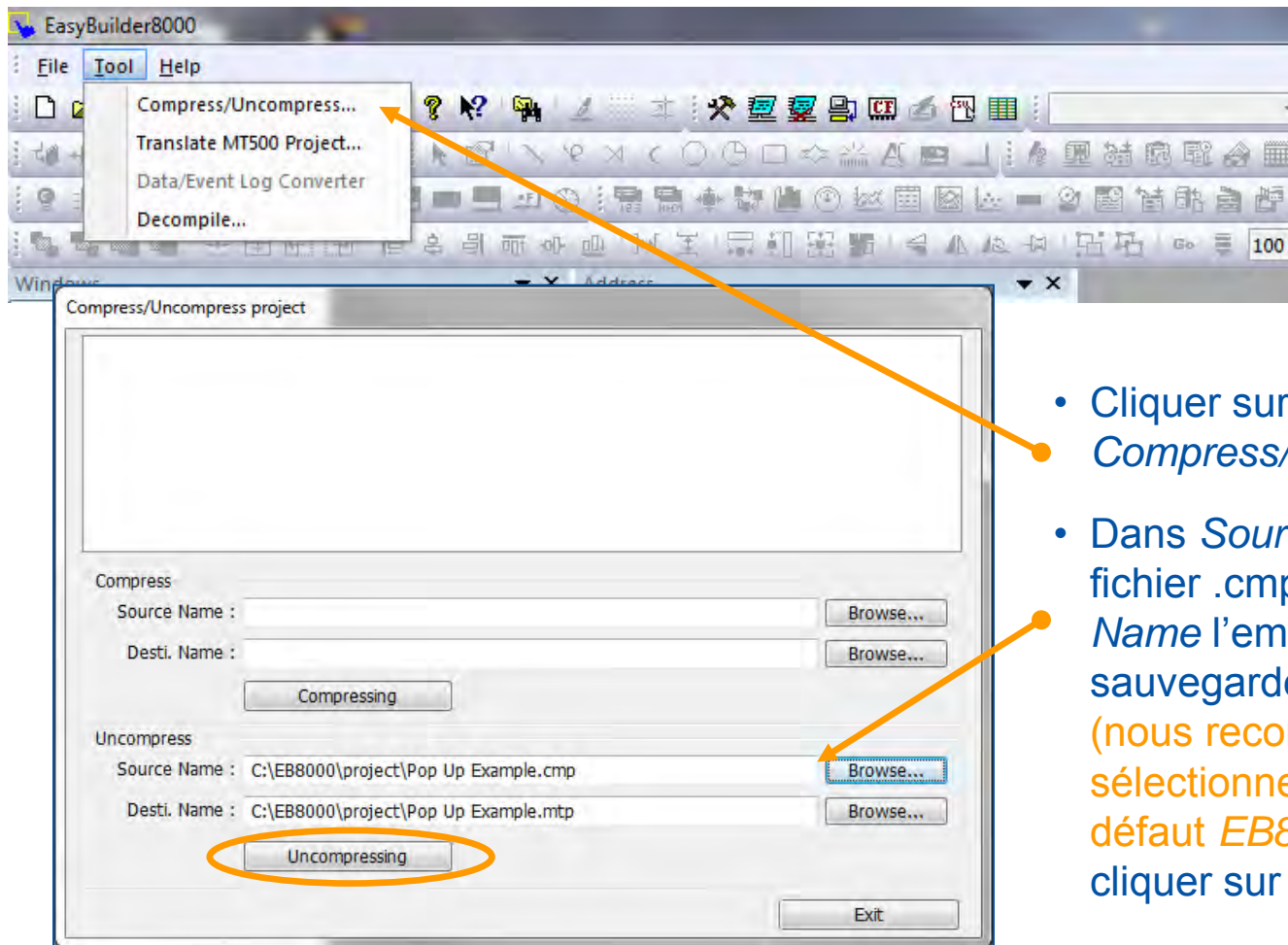
• Comment ouvrir une application EB



- Cliquer sur *Easy Builder*
- Sur la fenêtre qui s'ouvre cliquer *Cancel*

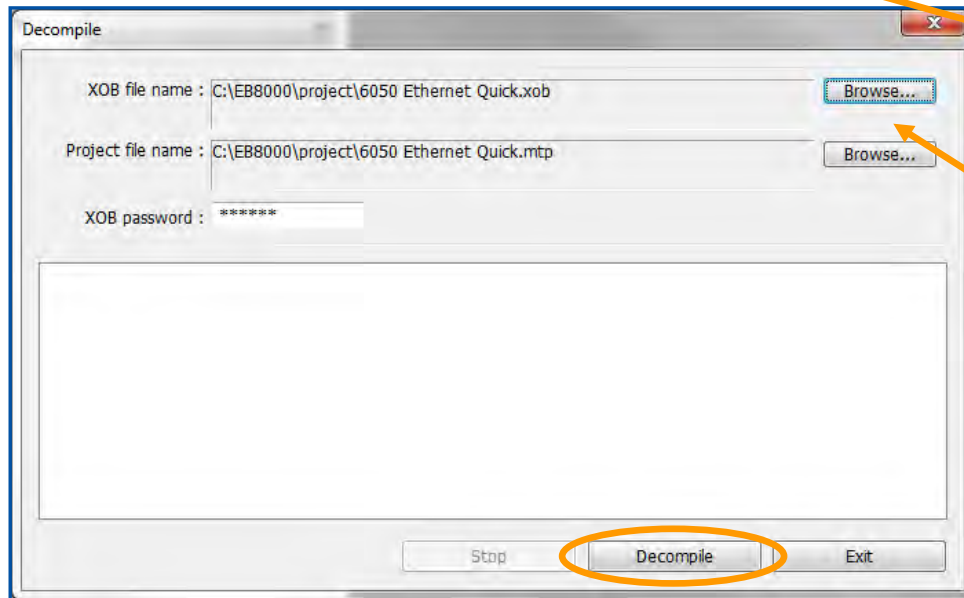
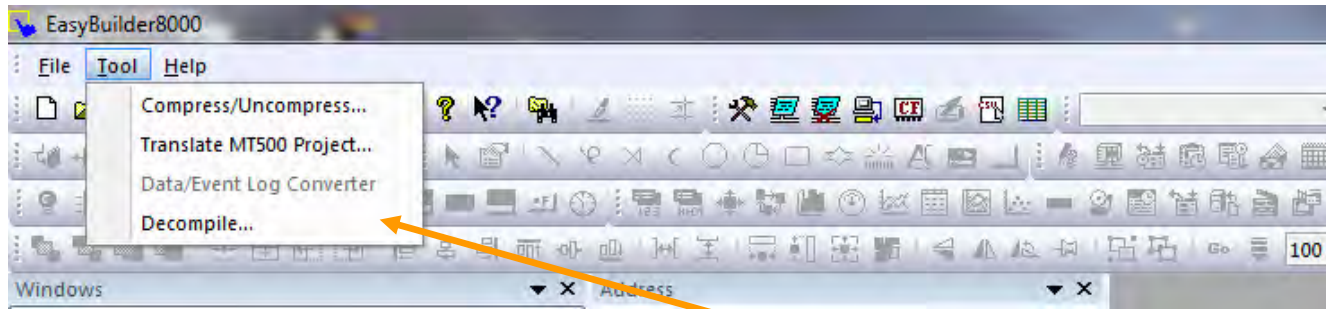


• Comment ouvrir un fichier .cmp



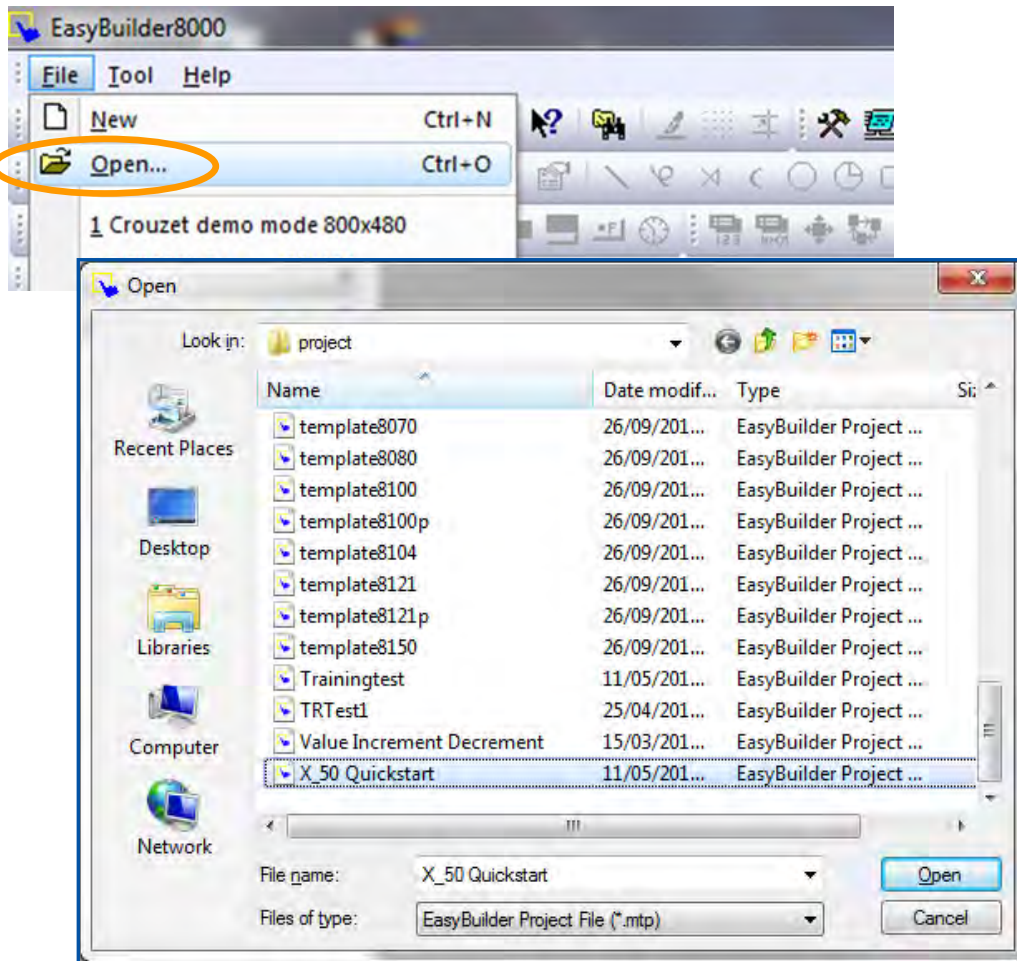
- Cliquer sur *Tool* et sélectionner *Compress/Uncompress*
- Dans *Source Name* aller sur le fichier .cmp et définir dans *Dest. Name* l'emplacement de sauvegarde de l'application, (nous recommandons de sélectionner le répertoire par défaut *EB8000/project*) puis cliquer sur *Uncompressing*

• Comment ouvrir un fichier compilé .xob



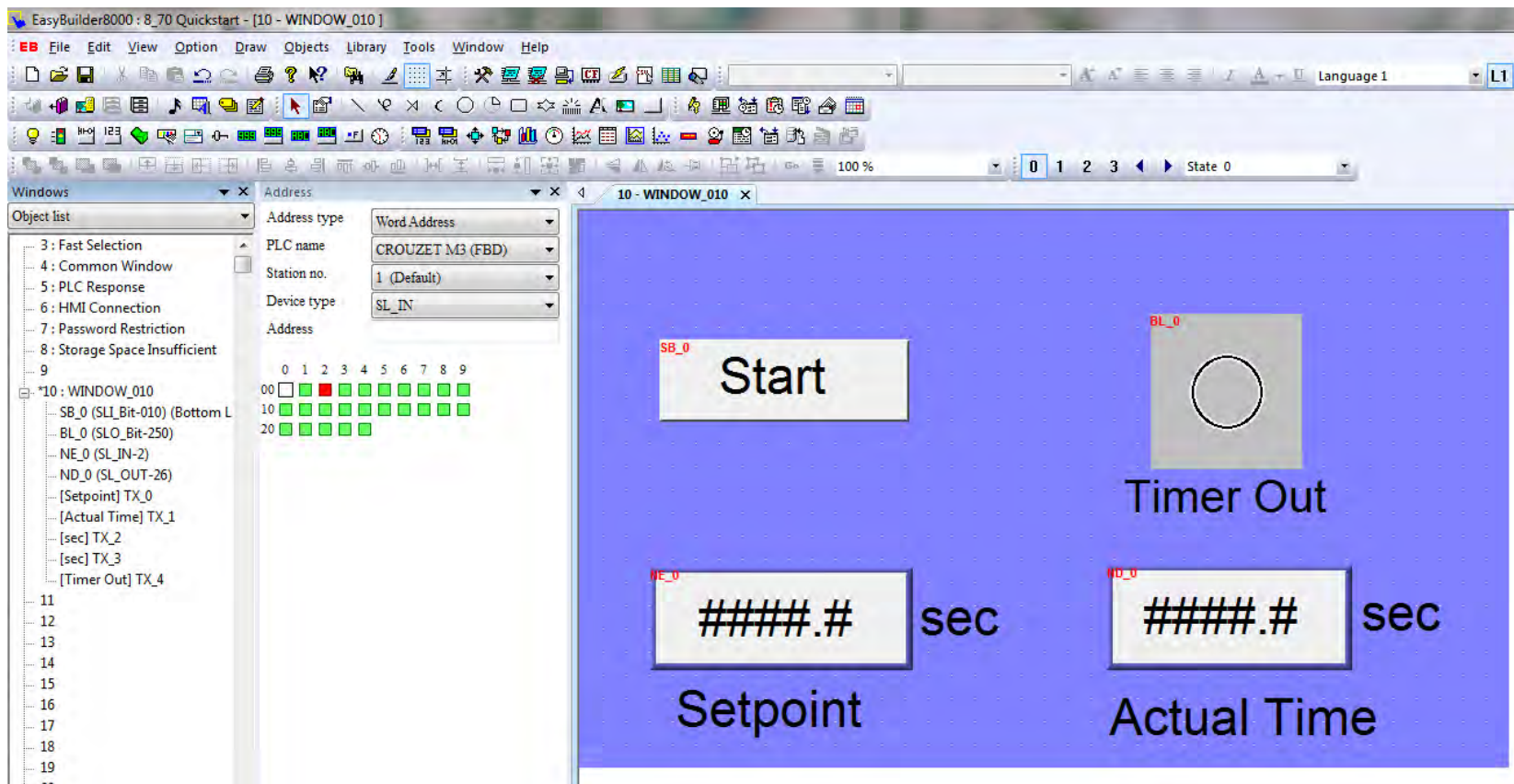
- Cliquer sur *Tool* et sélectionner *Decompile*
- Dans *XOB file name* aller sur le fichier .xob et définir dans *Project file name* l'emplacement de sauvegarde de l'application, (nous recommandons de sélectionner le répertoire par défaut *EB8000/project*) puis cliquer sur *Decompile*
- En cas de programme protégé, entrer le mot de passe avant la décompilation

• Transfert application PC \Rightarrow MTP8/70

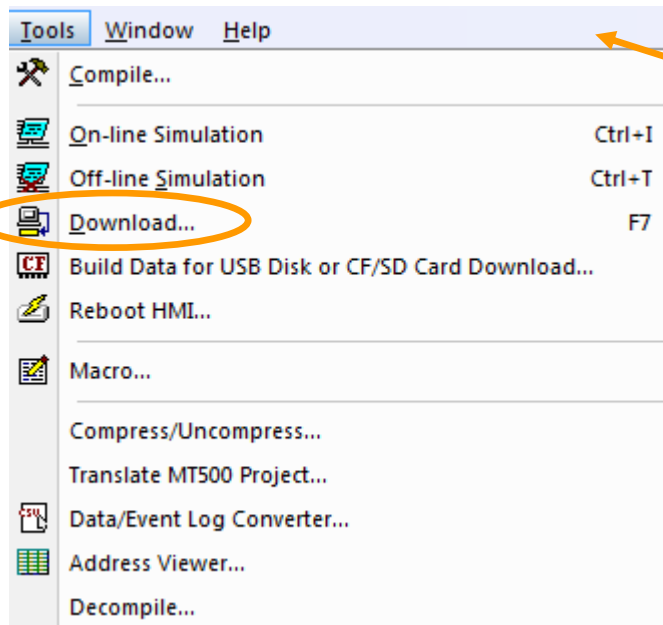
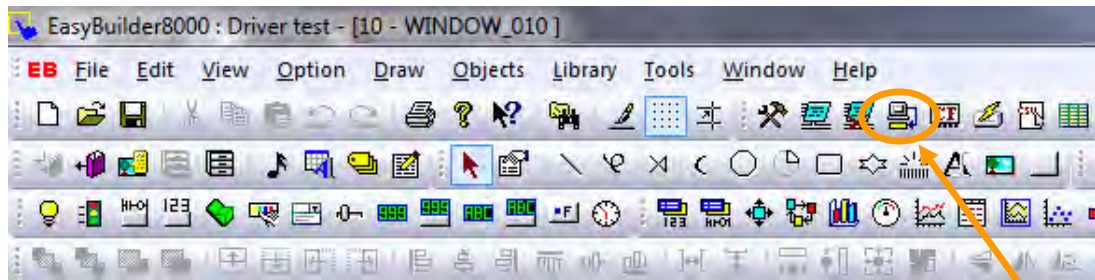


- Cliquer *File / Open* et sélectionner le programme du Quick Start qui vient d'être décompressé
- Puis cliquer sur *Open*

• Transfert application PC \Rightarrow MTP8/70



• Transfert application PC \Rightarrow MTP8/70

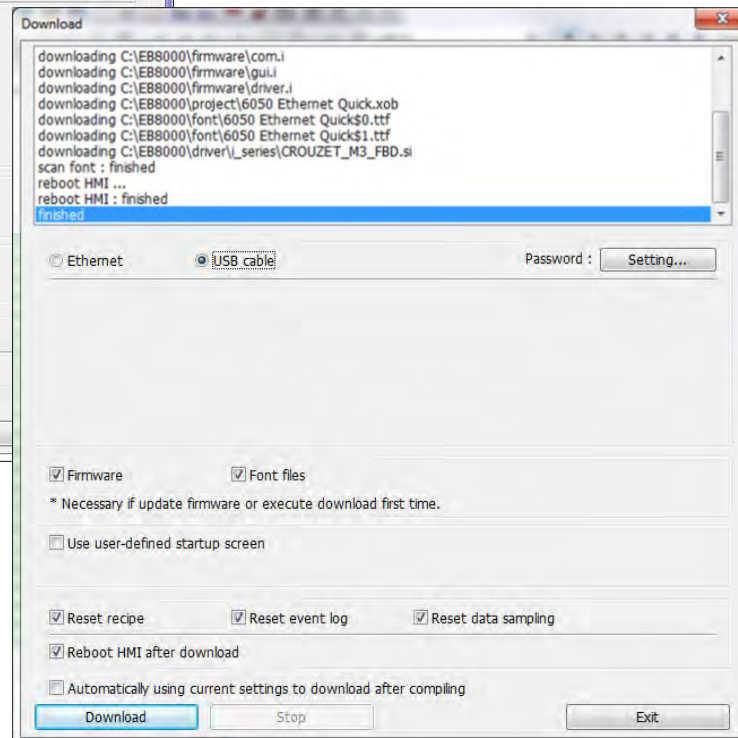
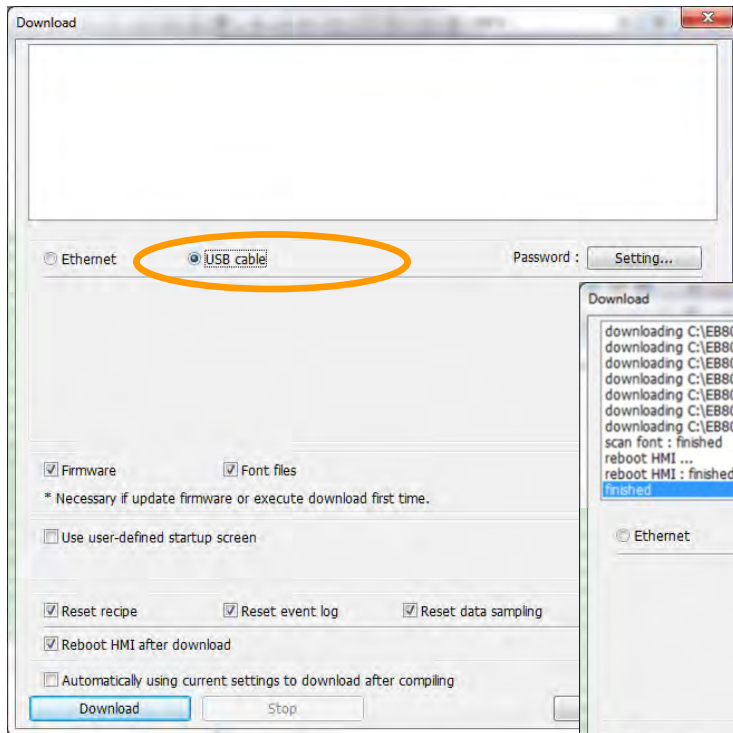


- Cliquer sur l'icone *Download*
ou
- ouvrir *Tools* et sélectionner *Download*

• Transfert application PC \Rightarrow MTP8/70

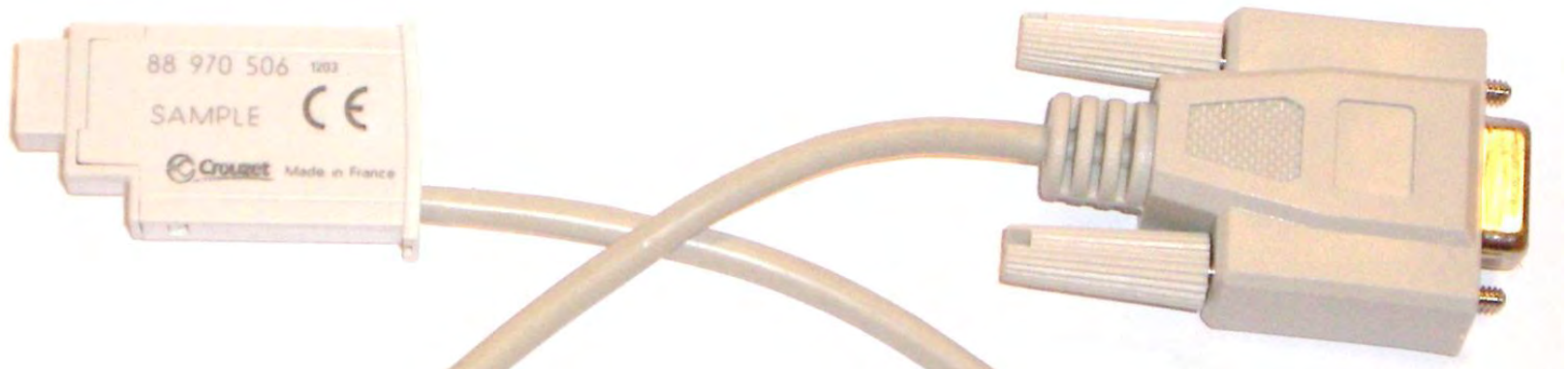


- Dans la fenêtre qui s'ouvre sélectionner *USB cable* et cliquer sur *Download*
- Cliquer *Exit* quand le téléchargement est terminé



Le MTP8/70 propose également le transfert du programme via Ethernet. Se référer aux documents *MTP8_50 Quick Start_FR* ou *MTP8/XX Ethernet Direct Configuration FR* pour l'utilisation de cette option.

- Le câble de connexion Millenium 3 ⇔ MTP8/70



• Câblage exploitation / échange de données

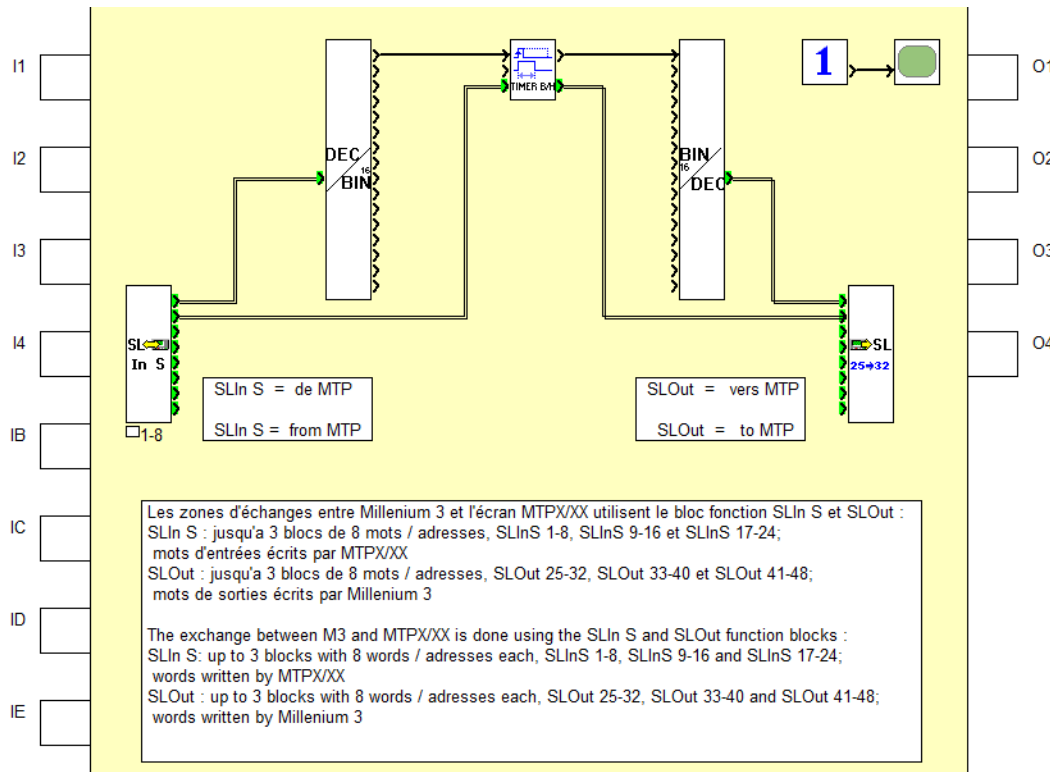


Couper l'alimentation pour
insérer ou enlever le câble
d'exploitation!

Echange de données



• Exemple pour prise en main Millenium 3 – MTP8/70



• Description programme:

Lire un bit (start timer) et un mot (timer set point) depuis le MTP8/70

Ecrire un bit (timer output) et un mot (actual timer value) vers le MTP8/70

• Programmes attachés:

M3: *MTPX_XX Quickstart.pm3*

MTP8/70: *8_70 Quickstart.xob*

Félicitations,

**Vous avez réalisé votre première communication
MTP8/70 – Millenium 3.**

Plus de possibilités et détails sont décrits dans le Tutoriel.