



# Millenium 3 & MTP6/50

Quick Start

Cet outil est conçu pour rapidement et facilement prendre en main l'écran MTP6/50 & le logiciel EB en liaison avec le Millenium 3



Des liens sur chaque onglet de ce document permettent d'accéder directement à un chapitre

- Utilisation matériel et logiciel 
- Installation du logiciel 
- Installation driver 
- Connexion matériel pour transfert d'application 
- Comment ouvrir une application EB 
- Transférer une application 
- Connexion matériel pour l'utilisation 
- Exemple de programme 

# Matériels et logiciels utilisés

## Logiciels

EB

≥ Version 4.64

ClS M3

≥ Version 2.5 AC7

## Matériel



- 1 Millenium3 24VDC  
Hardware version ≥ 1.0.03



- 1 écran MTP6/50

## Câbles



1 câble mini USB

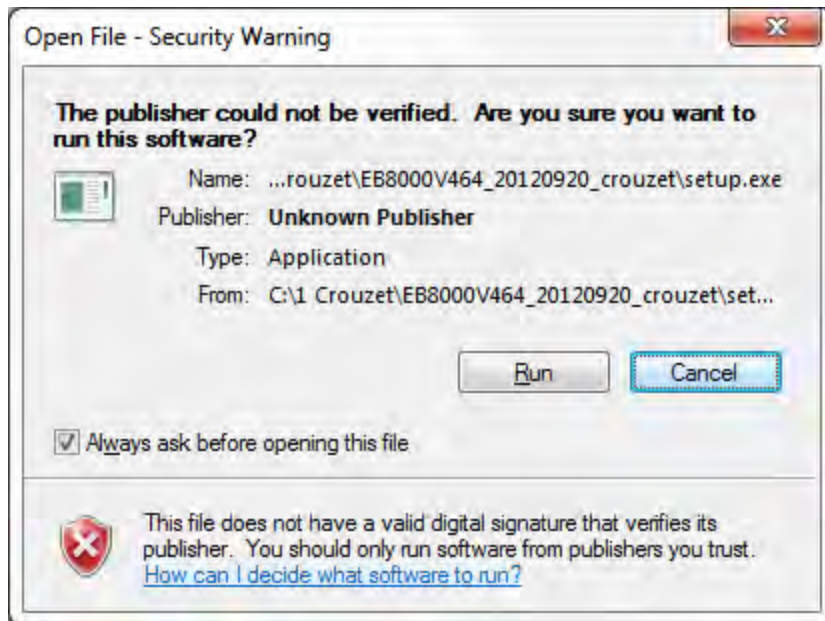


1 câble programmation Millenium3



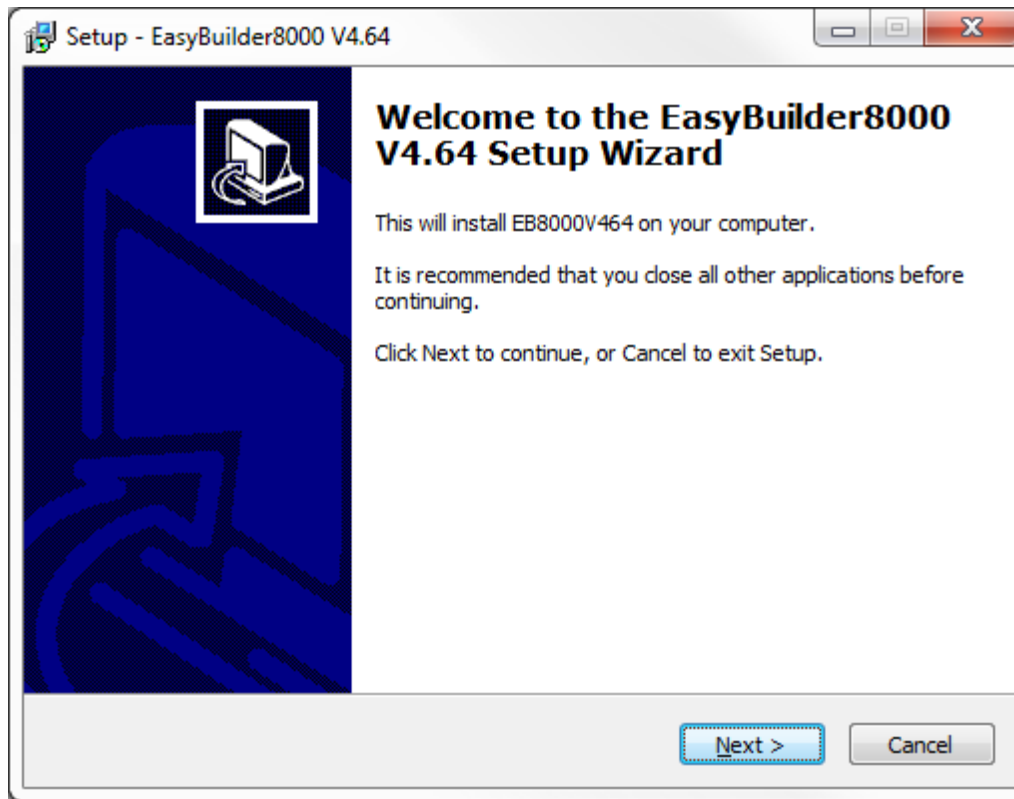
1 câble MTP6/50 ↔ M3

## • Installation du logiciel EB



- Pour lancer l'installation du logiciel (en Anglais seulement) double cliquer sur *setup.exe* dans le dossier *EB Software V4.64*
- Si cette fenêtre s'ouvre, cliquer *Run*

- Installation du logiciel EB



Nous recommandons de redémarrer le  
PC après l'installation



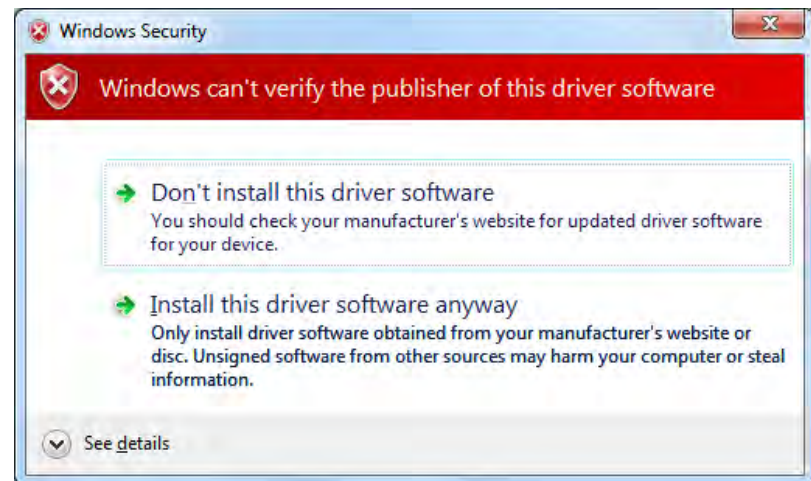
## • Installation driver USB pour MTP

- Win7 32bit et 64bit

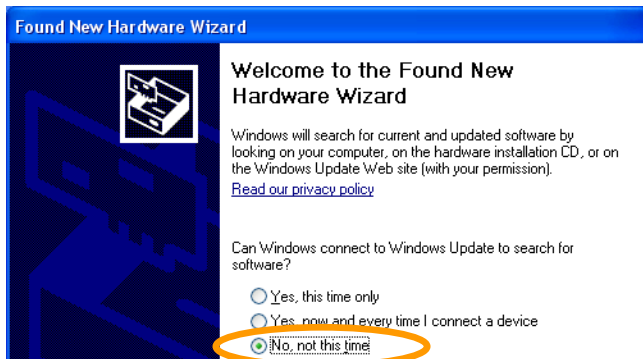
- Le driver est installé avec le logiciel EB et activé pour un port USB donné lorsque l'écran est connecté sur celui-ci
- Si cette fenêtre apparaît à la fin de l'installation, cliquer sur *Install anyway*

- XP

- Voir page suivante

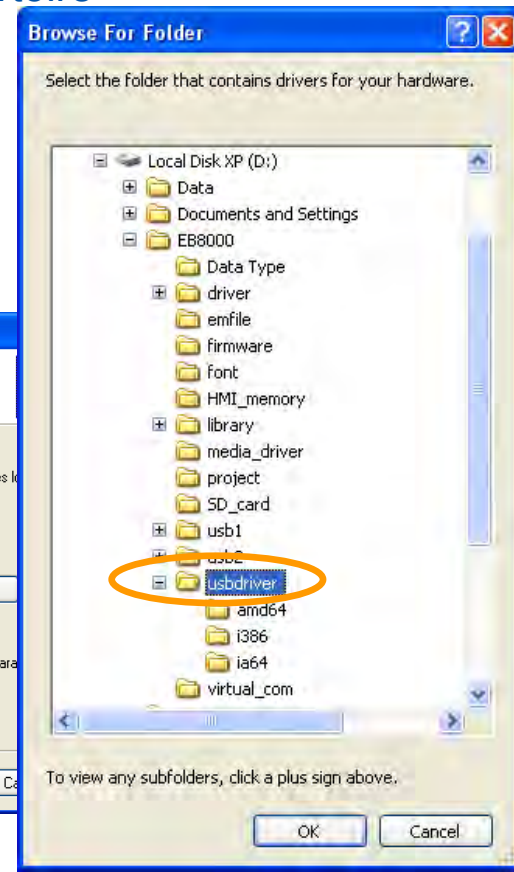
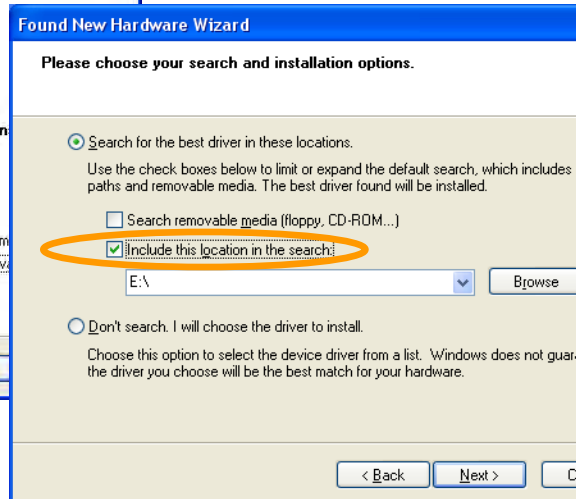


## • Installation driver USB pour MTP (XP)



- Sélectionner *Install from a specific location* et aller sur *usbdriver* dans le répertoire *EB8000*

- Cliquer *Next*





## • Câblage pour transfert des applications





## • Comment ouvrir une application EB

Pour ces écrans tactiles les applications du Quickstart placées sur le CD, téléchargées sur notre site WEB ou envoyées par e-mail ont des extensions soit *.cmp* soit *.xob*.

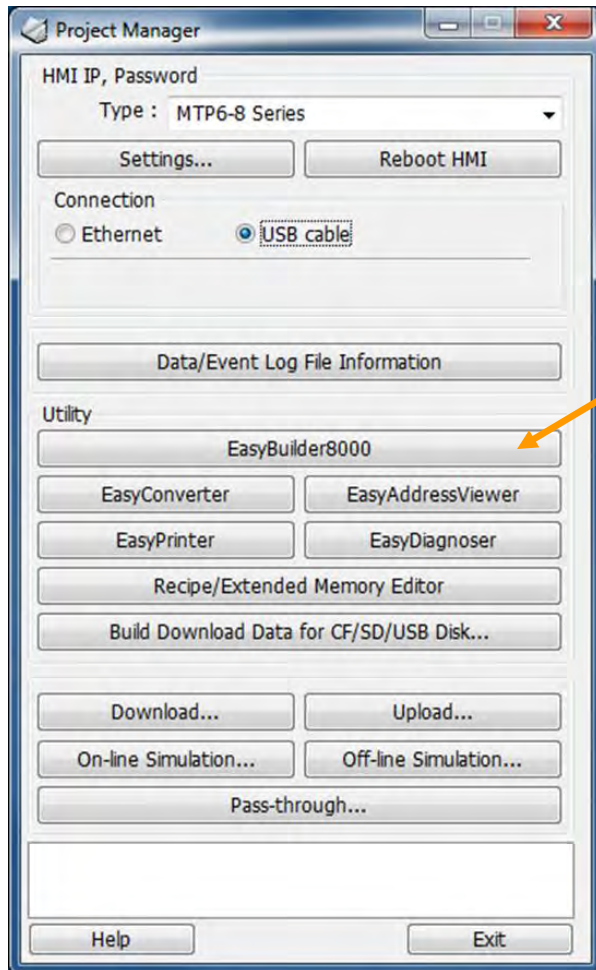
⇒ *.cmp* sont des fichiers compressés qui incluent les librairies

⇒ *.xob* sont des fichiers compilés

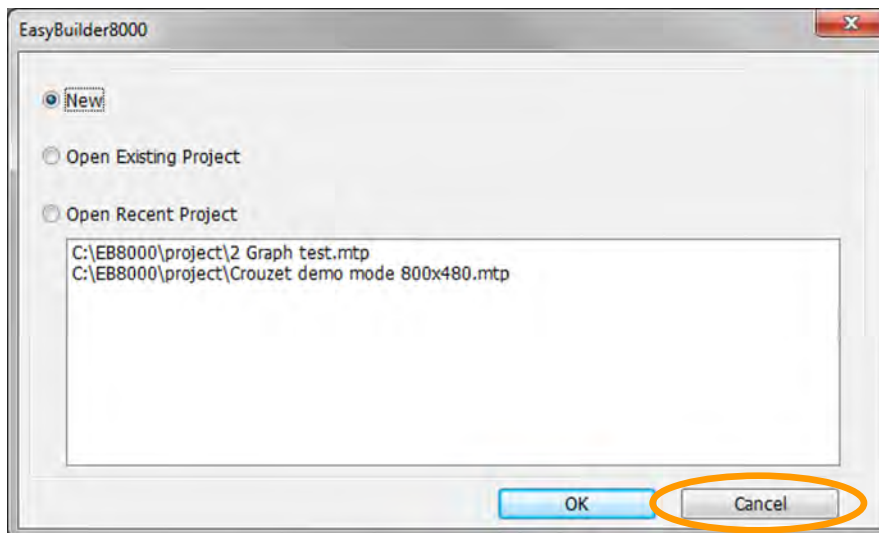
Pour les ouvrir une phase préalable est nécessaire (décompression).



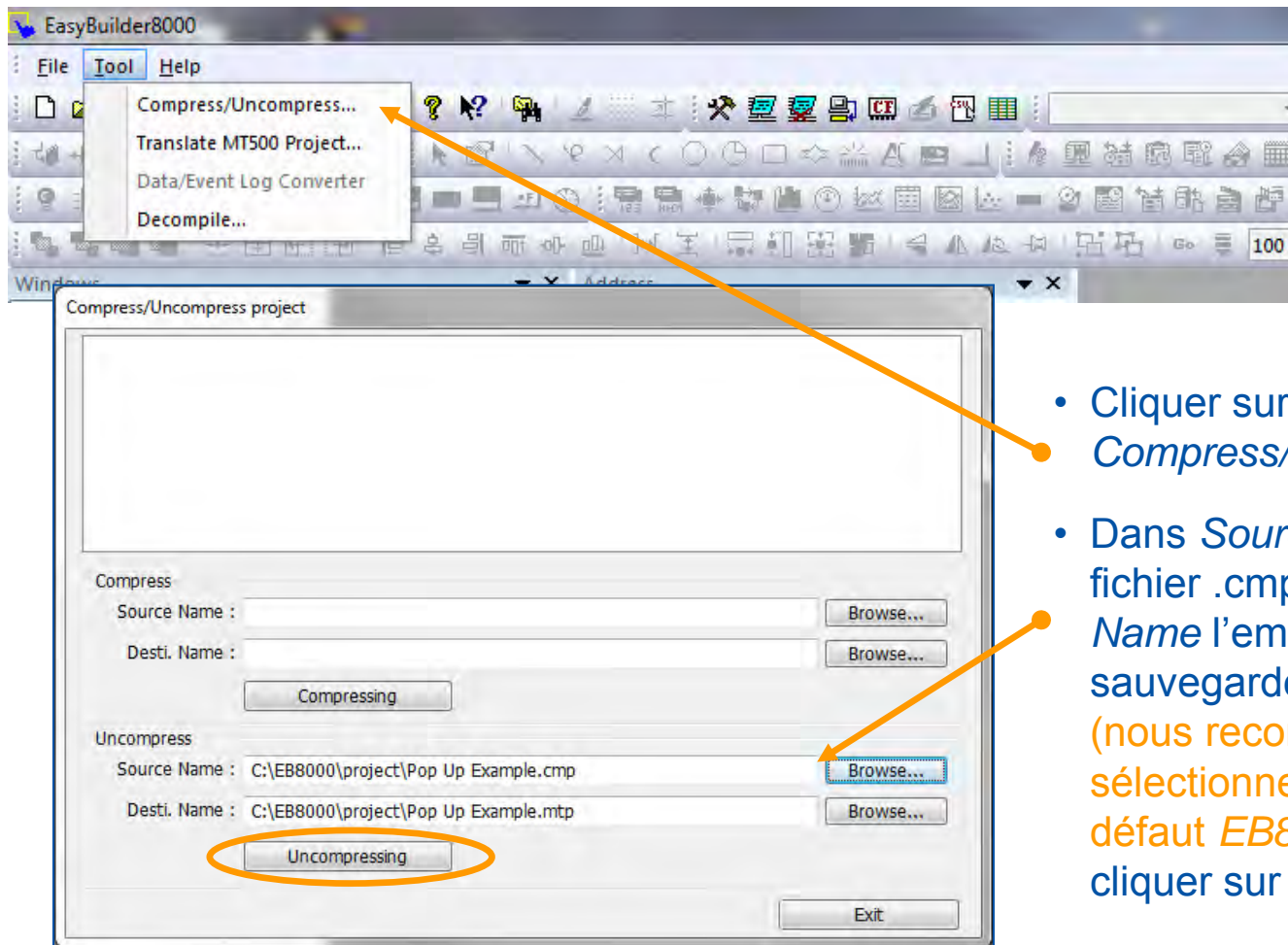
## • Comment ouvrir une application EB



- Cliquer sur *Easy Builder*
- Sur la fenêtre qui s'ouvre cliquer *Cancel*



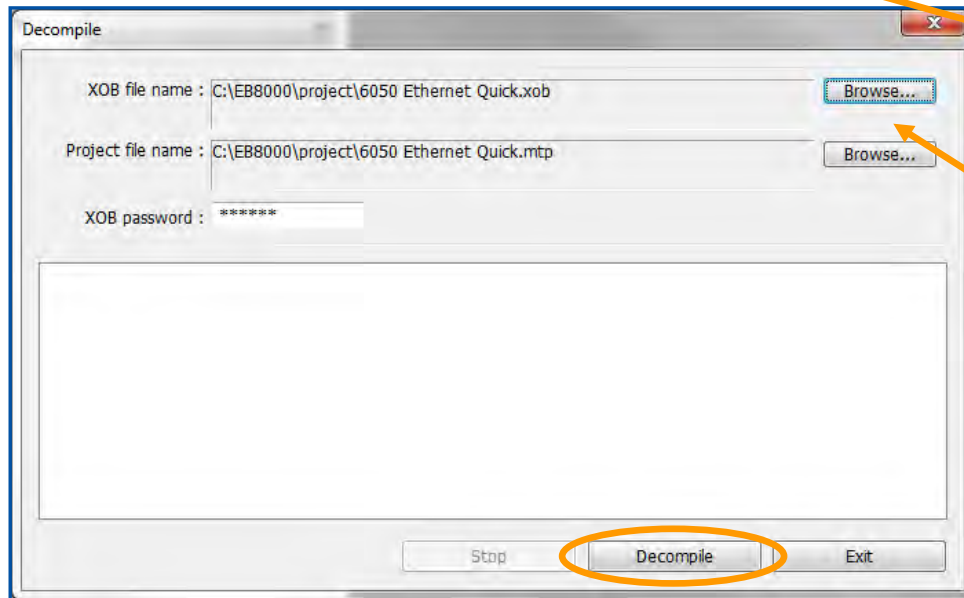
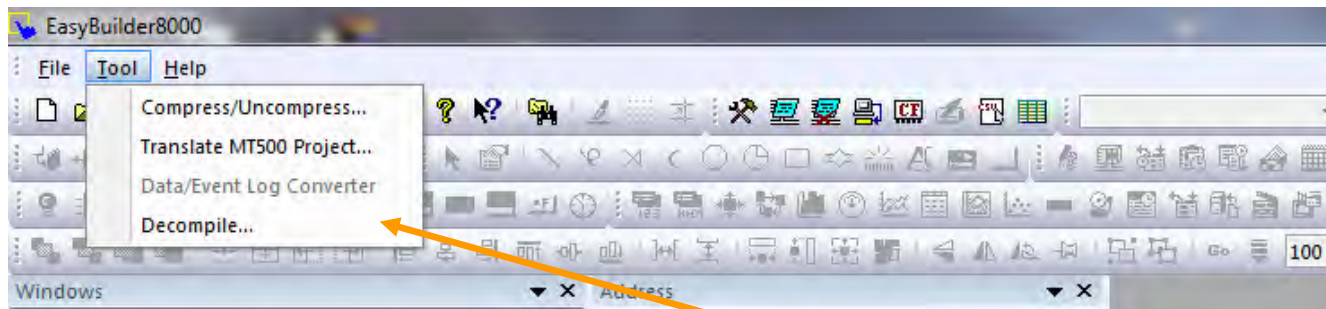
## • Comment ouvrir un fichier .cmp



- Cliquer sur *Tool* et sélectionner *Compress/Uncompress*
- Dans *Source Name* aller sur le fichier .cmp et définir dans *Dest. Name* l'emplacement de sauvegarde de l'application, (nous recommandons de sélectionner le répertoire par défaut *EB8000/project*) puis cliquer sur *Uncompressing*



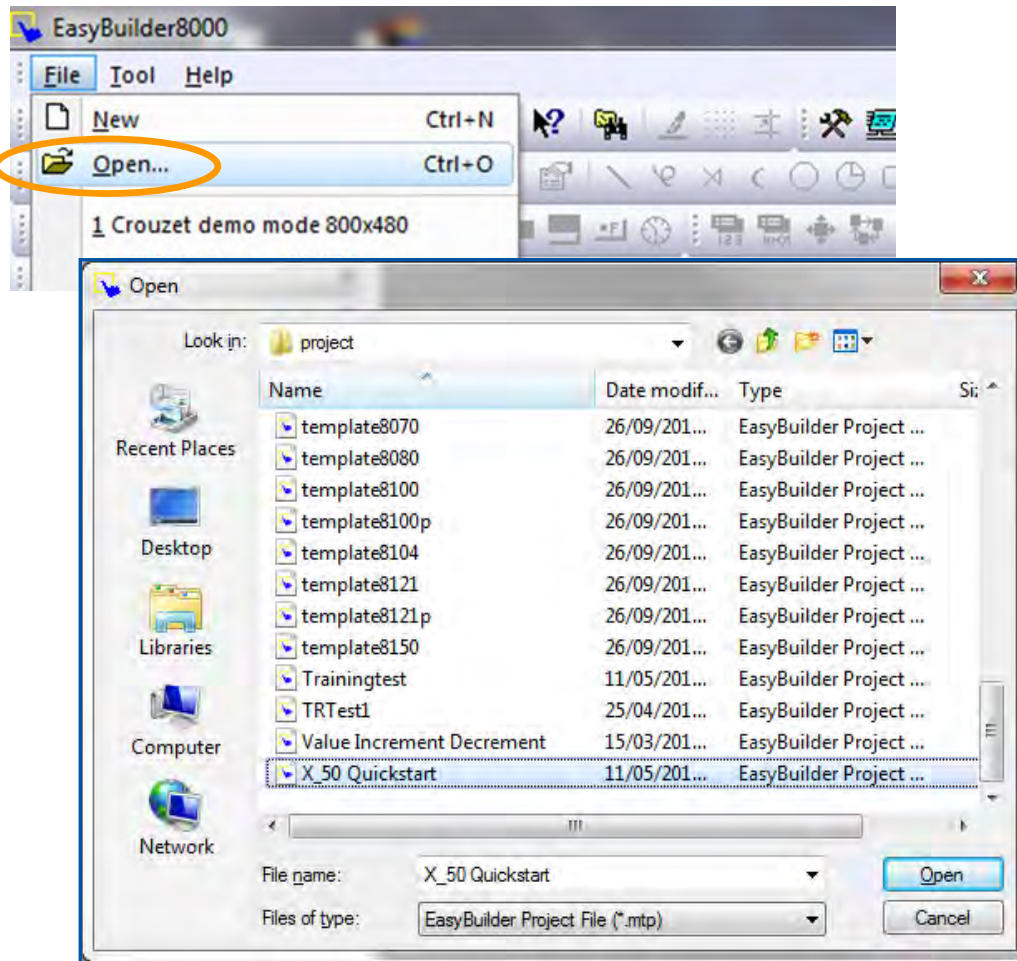
## • Comment ouvrir un fichier compilé .xob



- Cliquer sur *Tool* et sélectionner *Decompile*
- Dans *XOB file name* aller sur le fichier .xob et définir dans *Project file name* l'emplacement de sauvegarde de l'application, (nous recommandons de sélectionner le répertoire par défaut *EB8000/project*) puis cliquer sur *Decompile*
- En cas de programme protégé, entrer le mot de passe avant la décompilation

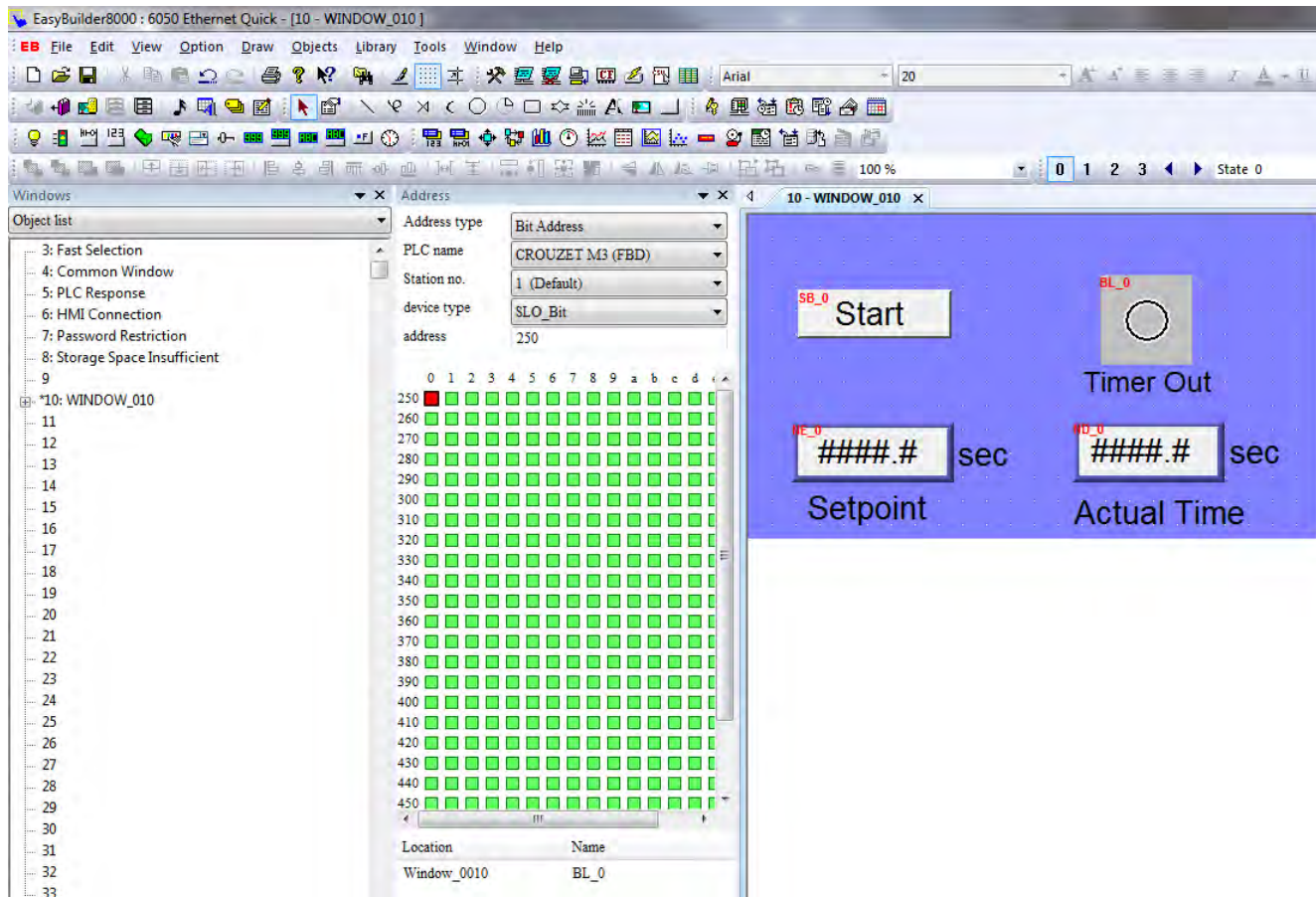


## • Transfert application PC $\Rightarrow$ MTP6/50

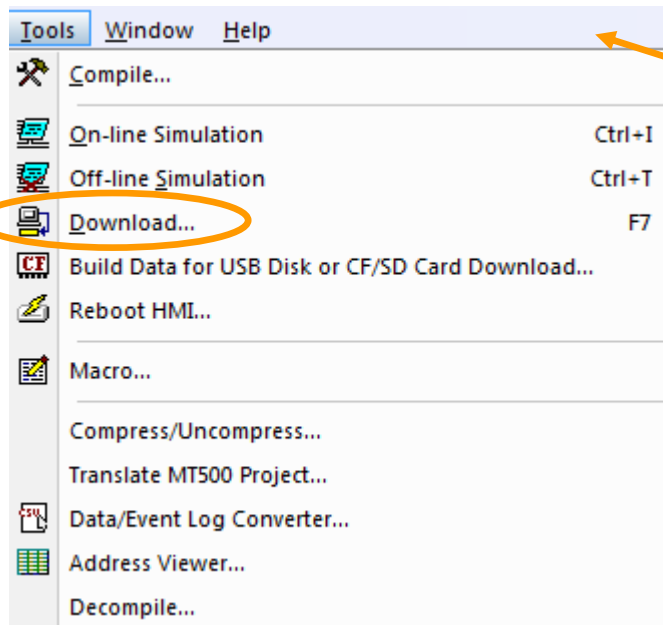
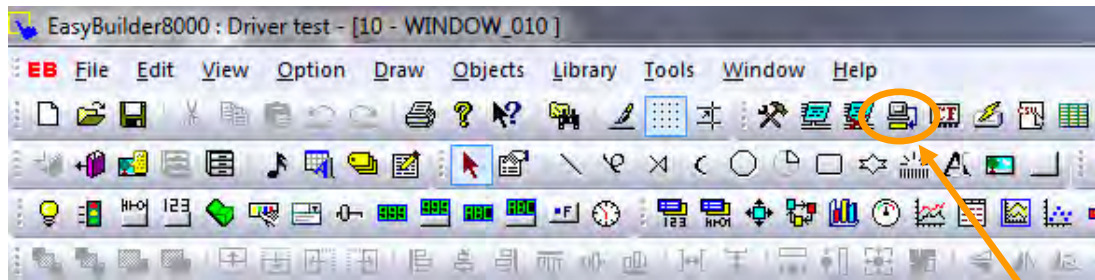


- Cliquer *File / Open* et sélectionner le programme du Quick Start qui vient d'être décompressé
- Puis cliquer sur *Open*

# • Transfert application PC $\Rightarrow$ MTP6/50



## • Transfert application PC $\Rightarrow$ MTP6/50



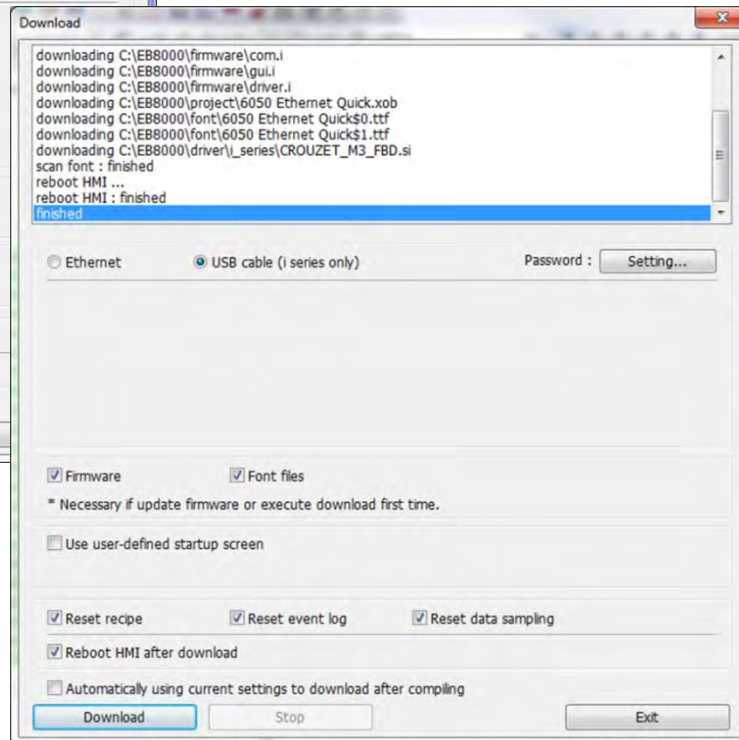
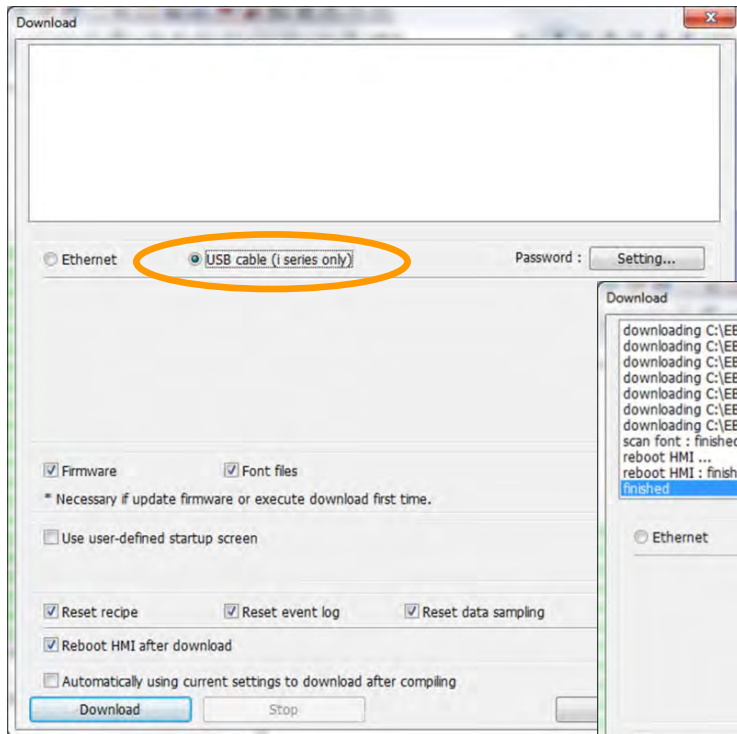
- Cliquer sur l'icone *Download*  
ou
- ouvrir *Tools* et sélectionner  
*Download*



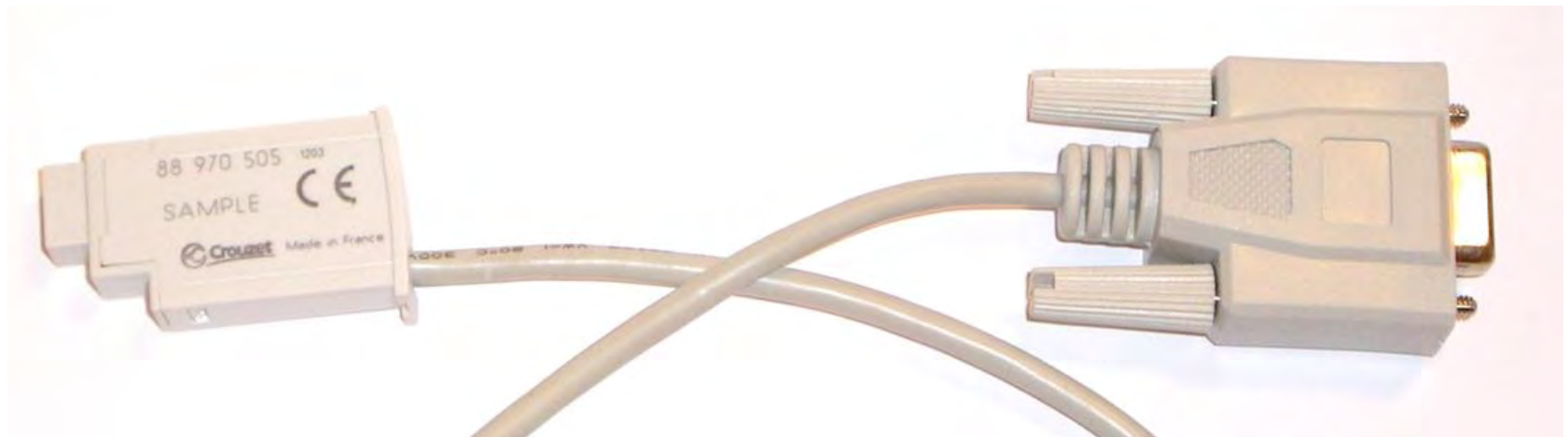
## • Transfert application PC $\Rightarrow$ MTP6/50



- Dans la fenêtre qui s'ouvre sélectionner *USB cable* et cliquer sur *Download*
- Cliquer *Exit* quand le téléchargement est terminé



- Le câble de connexion Millenium 3  $\Leftrightarrow$  MTPX/50



## • Câblage exploitation / échange de données



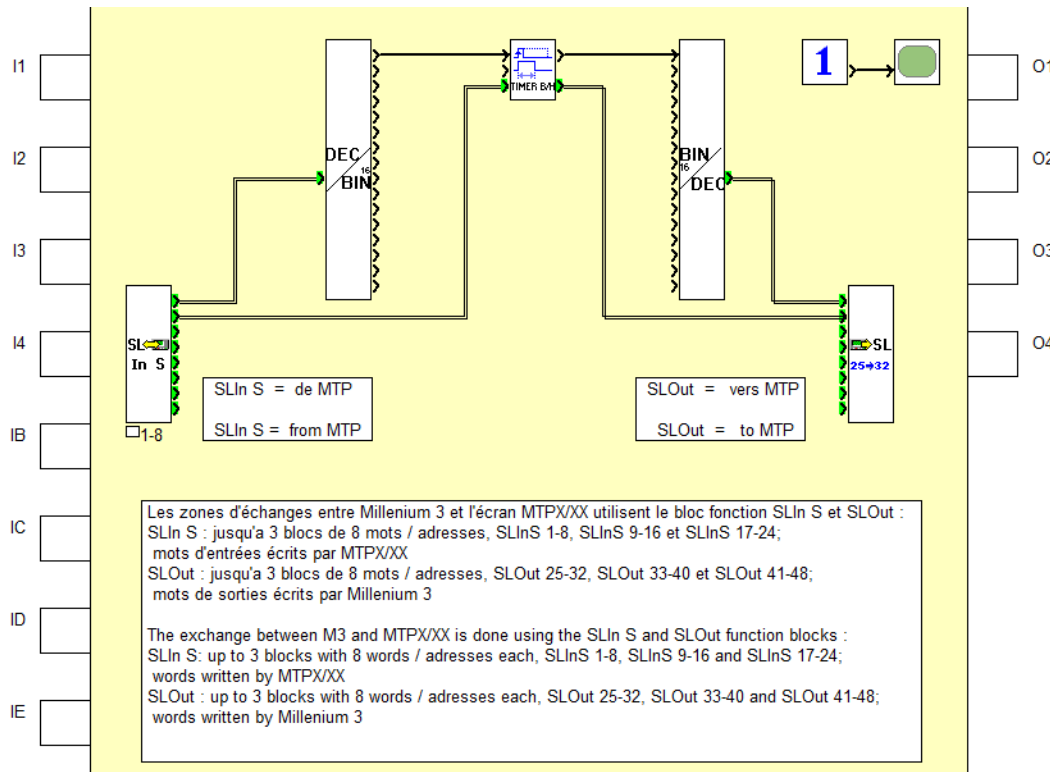
Couper l'alimentation pour insérer ou enlever le câble d'exploitation!

## Echange de données





## • Exemple pour prise en main Millenium 3 – MTP6/50



### • Description programme:

Lire un bit (start timer) et un mot (timer set point) depuis le MTP6/50

Ecrire un bit (timer output) et un mot (actual timer value) vers le MTP6/50

### • Programmes attachés:

M3: *MTPX\_XX Quickstart.pm3*

MTP6/50: *X\_50 Quickstart.xob*

# Félicitations,

**Vous avez réalisé votre première communication  
MTP6/50 – Millenium 3.**

**Plus de possibilités et détails sont décrits dans le Tutoriel.**